

Model Processor

12.0.3.0

Migrationsdokument

© 2026 INNEO Solutions GmbH

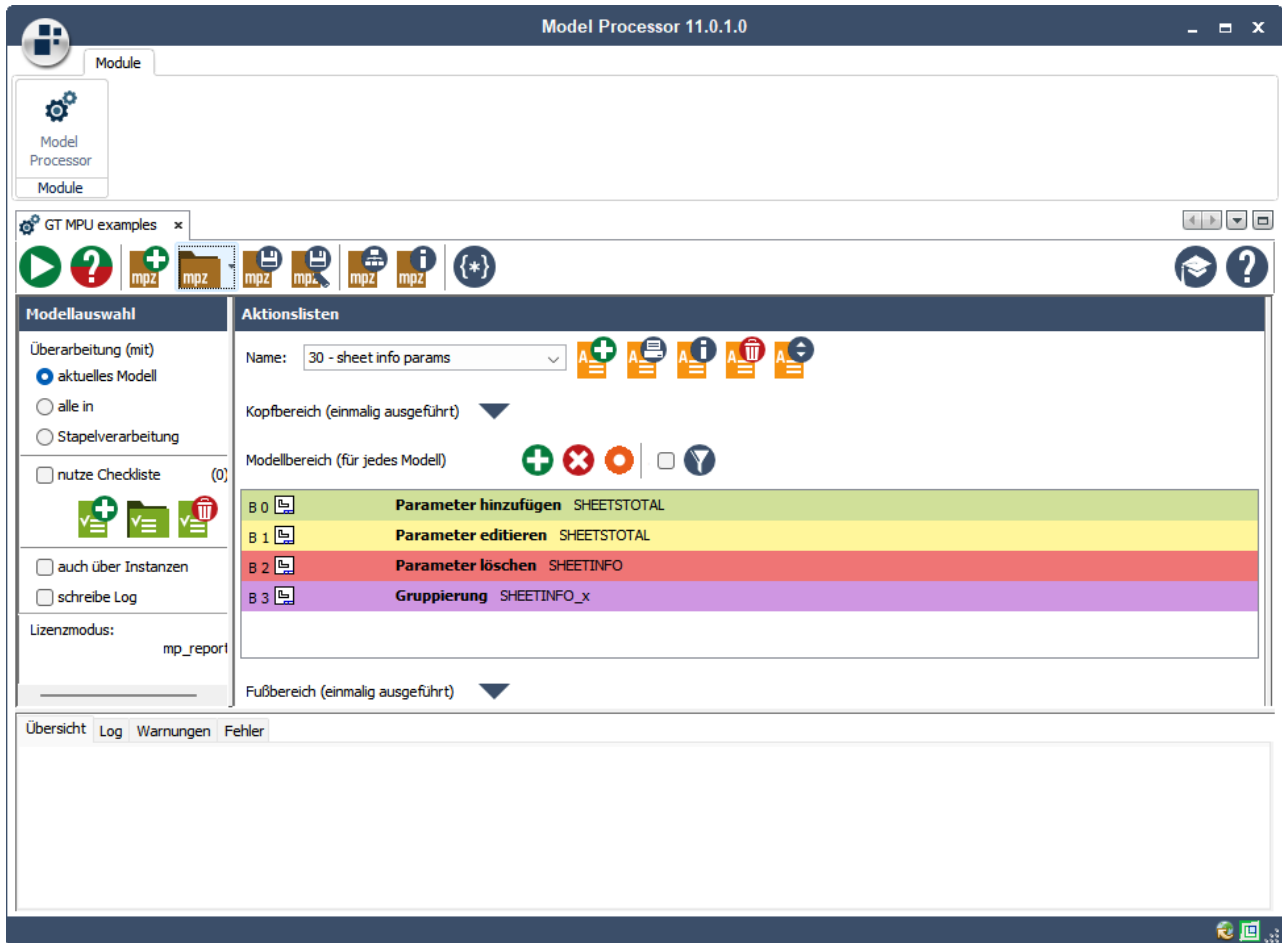


Inhalt

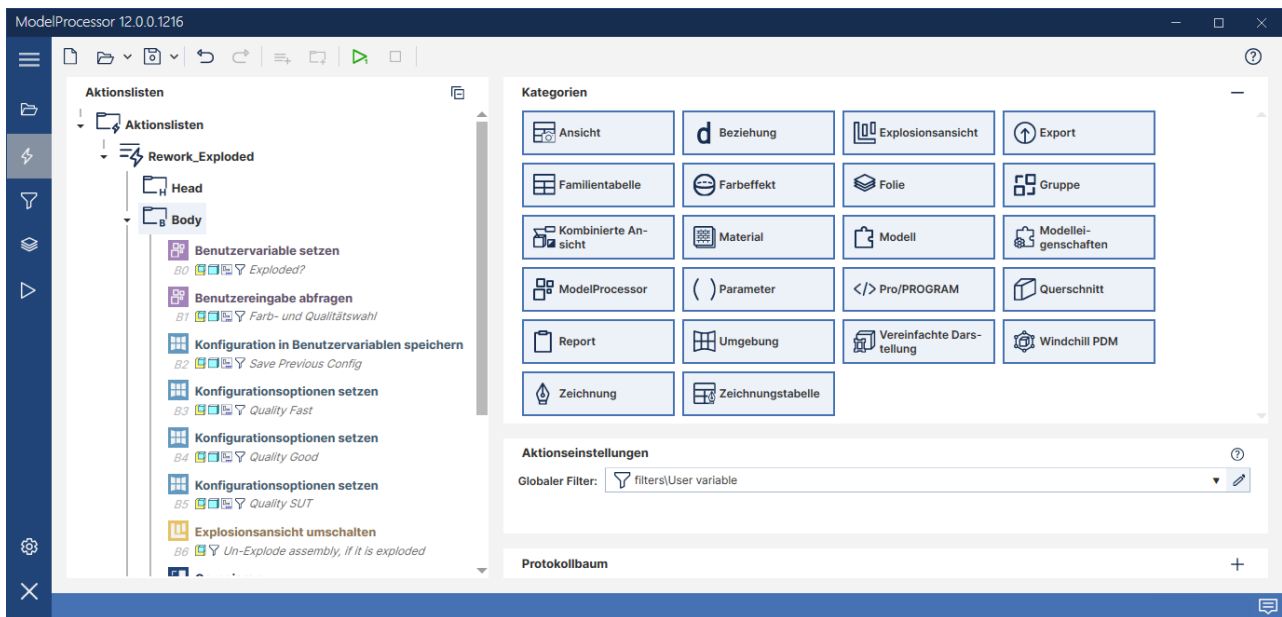
1	Allgemein	2
2	Projektdatei	4
3	MPU-Konfigurationsdatei	5
4	Aktionsvergleich	6
5	Filtervergleich	18

1 Allgemein

GENIUS TOOLS Model Processor wurde neu entwickelt und steht mit einer neuen, intuitiveren Benutzeroberfläche und optimierten Funktionalitäten zur Verfügung. Dieses Migrationsdokument hilft Ihnen beim Umstieg von Model Processor (Classic) auf den neuen Model Processor durch die Darstellung der Änderungen.



Benutzeroberfläche GENIUS TOOLS Model Processor Classic



Benutzeroberfläche des neuen GENIUS TOOLS Model Processors

2 Projektdatei

Der neue Model Processor speichert Projekte als MPX-Dateien ab. Die bisher verwendeten MPZ-Dateien – das Dateiformat für Projekte von Model Processor Classic – können in den neuen Model Processor eingelesen werden oder direkt in eine MPX-Datei konvertiert werden.

Ein Model-Processor-Projekt besteht aus einer Aktionsliste, für die Filter und Batchregeln hinzugefügt werden können. Detaillierte Beschreibungen finden Sie in den jeweiligen Hilfe-Dokumenten.

3 MPU-Konfigurationsdatei

Die Datei, die die Konfigurationseinstellungen für Model Processor User enthält, heißt *mpu_main.cfg* und befindet sich im Conf-Verzeichnis. Sie muss für den neuentwickelten Model Processor neu angepasst werden. Lesen Sie dazu das Installationshandbuch für Model Processor User.

Achtung: Sie können die MPU-Konfigurationsdatei für den alten Model Processor (Classic) nicht für den neuentwickelten Model Processor benutzen.

4 Aktionsvergleich

Die folgende Tabelle stellt die verfügbaren Aktionen im Model Processor Classic und die Aktionen im neuen Model Processor gegenüber.

Die Aktionen sind entsprechend farblich hervorgehoben:

Farbe	Beschreibung
blau	Aktion ist bereits umgesetzt.
grün	Neue Aktion
rot	Aktion wird nicht umgesetzt.
schwarz	Aktion wird noch umgesetzt.

<i>Model Processor Classic</i>	<i>Model Processor (neu)</i>
Kategorie: Datei	
	Datei kopieren
	Datei löschen
	Datei schreiben (aus Kategorie Umgebung)
	Datei umbenennen
	Datei verschieben
<i>Model Processor Classic</i>	<i>Model Processor (neu)</i>
Kategorie: Umgebung	Kategorie: Umgebung
Alle Fenster schließen	Alle offenen Fenster schließen
Arbeitsverzeichnis setzen	Arbeitsverzeichnis setzen
Creo Log schreiben	Creo-Protokoll schreiben
Datei schreiben	Datei schreiben
Gruppierung	Gruppieren (Gruppenmodus einstellen) (in neuer Kategorie Gruppe)
JavaScript ausführen	JavaScript ausführen
Konfigurationsoption setzen	Konfigurationsoption setzen; Konfiguration von Benutzervariablen laden
Konfigurationsoption speichern	Konfiguration in Benutzervariablen speichern

Model Processor Classic	Model Processor (neu)
Kategorie: Umgebung	Kategorie: Umgebung
Mapkey starten	Mapkey starten
	Modelldaten schreiben
MSDOS Kommando starten	MS-DOS-Kommando starten
Nicht dargestellte Modelle löschen	Nicht angezeigte Modelle löschen
Nutzereingabe abfragen	Benutzereingabe abfragen (in neuer Kategorie ModelProcessor)
Nutzereingabe setzen	Benutzervariable setzen (in neuer Kategorie ModelProcessor)
Nutzereingabe von URL setzen	Benutzervariable über URL setzen (in neuer Kategorie ModelProcessor)
	XSLT transformieren
	PowerShell-Kommando starten
	Python-Skript starten
Synchrone Applikation starten	
Trailfile starten	Traildatei starten
Umgebungsvariable setzen	Umgebungsvariable setzen
Model Processor Classic	Model Processor (neu)
Kategorie: PTC Windchill PDM	Kategorie: Windchill PDM
Datei aus Workspace entfernen	Datei aus Workspace entfernen
Datei zum Workspace hinzufügen	Datei zum Workspace hinzufügen
Modell auschecken	Modell auschecken
Modell einchecken	Modell einchecken
Server aktivieren	Server aktiv setzen
Workspace leeren	Workspace leeren
Model Processor Classic	Model Processor (neu)
	Kategorie: Körper
	Körper löschen
	Körper umbenennen

<i>Model Processor Classic</i>	<i>Model Processor (neu)</i>
	Kategorie: Körper
	Körper zeigen/verbergen
<i>Model Processor Classic</i>	<i>Model Processor (neu)</i>
Kategorie: Modell	Kategorie: Modell
3D-Notiz hinzufügen	
Alle Bemaßungsberandungen setzen	Alle Abmaße setzen (in neuer Kategorie Modelleigenschaften)
DM-Code als Punktmatrix erzeugen	
Dimensionen editieren (von Datei)	
	Einfügeposition beenden
	Einfügeposition nach KE setzen
Einheiten setzen	Einheiten setzen (in neuer Kategorie Modelleigenschaften)
Erste KEs hinzufügen	
Genauigkeit setzen	Genauigkeit setzen (in neuer Kategorie Modelleigenschaften)
	KE aus Fußzeile verschieben
	KE in Fußzeile verschieben
KE löschen	KE löschen
KE umbenennen	KE umbenennen
KE unterdrücken	KE unterdrücken
KE-Einfügemodus Versatz abbrechen	Einfügeposition beenden
KE-Einfügemodus Versatz setzen	Einfügeposition nach KE setzen
Masse berechnen	Masse berechnen
ModelCHECK starten	ModelCHECK starten
Modelle einbetten	Modell einbetten
Modell ersetzen	Modell ersetzen
Modell kopieren	Modell kopieren
Modell regenerieren	Modell regenerieren

<i>Model Processor Classic</i>	<i>Model Processor (neu)</i>
Kategorie: Modell	Kategorie: Modell
Modell speichern	Modell speichern
Modell umbenennen	Modell umbenennen
Nutzereingabe von Bounding Box befüllen	
PTC_COMMON_NAME (Üblicher Name) editieren	Üblichen Namen bearbeiten
QR Code als Punktmatrix erzeugen	
Sicherheitskopie erstellen	Sicherheitskopie erstellen
Skalieren von Einbaupositionen in Baugruppen	Skalieren von Einbaupositionen
Stil setzen	Stil setzen
Toleranz setzen	Toleranz setzen (in neuer Kategorie Modelleigenschaften)
Toleranztabelle laden/ersetzen	Toleranztabelle laden
Zeichnungs-/Modelloptionen setzen (dtl)	Modelloptionen setzen (DTL) (in neuer Kategorie Modelleigenschaften)
	Üblichen Namen bearbeiten
<i>Model Processor Classic</i>	<i>Model Processor (neu)</i>
Kategorie: Modell - Ansichten	Kategorie: Ansicht
Ansicht hinzufügen	Ansicht hinzufügen
	Ansicht löschen
Ansicht setzen	Ansicht setzen
Ansicht umbenennen	Ansicht umbenennen
<i>Model Processor Classic</i>	<i>Model Processor (neu)</i>
Kategorie: Modell - Beziehungen	Kategorie: Beziehung
Beziehungen Einheitsbezogenheit setzen	Einheitsbezogenheit von Beziehungen setzen
Beziehungen editieren	Modell-Beziehungen bearbeiten

<i>Model Processor Classic</i>	<i>Model Processor (neu)</i>
Kategorie: Modell - Beziehungen	Kategorie: Beziehung
Beziehungen hinzufügen	Modell-Beziehungen hinzufügen
Beziehungen löschen	Modell-Beziehungen löschen
KE-Beziehungen editieren	KE-Beziehungen bearbeiten
KE-Beziehungen hinzufügen	KE-Beziehungen hinzufügen
KE-Beziehungen löschen	KE-Beziehungen löschen

<i>Model Processor Classic</i>	<i>Model Processor (neu)</i>
Kategorie: Modell - Export	Kategorie: Export
Creo View Datei exportieren	Creo View exportieren
IGES Datei exportieren	IGES exportieren
JPG Datei exportieren	JPG exportieren
NEUTRAL Datei exportieren	Neutral exportieren
PARASOLID Datei exportieren	Parasolid exportieren
PDF/U3D Datei exportieren	U3D-PDF exportieren
SAT Datei exportieren	ACIS (SAT) exportieren
STEP Datei exportieren	STEP exportieren
STL Datei exportieren	STL exportieren
	3MF exportieren

<i>Model Processor Classic</i>	<i>Model Processor (neu)</i>
Kategorie: Modell - Familientabelle	Kategorie: Familientabelle
Familientabelle auflösen	Familientabelle auflösen
Familientabelle verifizieren	Familientabelle überprüfen
Familientabelleninstanzen entsperren (alle)	Alle Familieninstanzen entsperren
Familieninstanzen löschen	Familieninstanzen löschen

Model Processor Classic	Model Processor (neu)
Kategorie: Modell - Farbeffekt	Kategorie: Farbeffekt
Farbeffekt setzen	
Farbeffekt setzen von RGB	Farbeffekt löschen; Farbeffekt setzen von RGB

Model Processor Classic	Model Processor (neu)
Kategorie: Modell - Folien	Kategorie: Folie
Folien gruppieren	Folien gruppieren
Folien hinzufügen	Folien hinzufügen
Folien löschen / KEs übertragen	Folien löschen
Folien umbenennen	Folien umbenennen
Folienstatus setzen	Folienstatus setzen
Folienzustand hinzufügen	Folienzustand hinzufügen
Folienzustand löschen	Folienzustand löschen
Folienzustand setzen	Folienzustand setzen

Model Processor Classic	Model Processor (neu)
	Kategorie: Gruppe
	Gruppieren (Gruppenmodus einstellen) (aus Kategorie Umgebung)

Model Processor Classic	Model Processor (neu)
Kategorie: Kombiniertes Zustand	Kategorie: Kombinierte Ansicht
Kombinierten Zustand hinzufügen	Kombinierte Ansicht hinzufügen
Kombinierten Zustand löschen	Kombinierte Ansicht löschen
Kombinierten Zustand setzen	Kombinierte Ansicht setzen
	Kombinierte Ansicht bearbeiten
	Standardansicht bearbeiten

Model Processor Classic	Model Processor (neu)
Kategorie: Modell - Explosionsansicht	Kategorie: Explosionsansicht
Explosionsansicht hinzufügen	Explosionsansicht hinzufügen
Explosionsansicht löschen	Explosionsansicht löschen
Explosionsansicht setzen	Explosionsansicht setzen
	Explosionsansicht umschalten
Model Processor Classic	Model Processor (neu)
Kategorie: Modell - Schnitt	Kategorie: Querschnitt
Schnitt aktivieren	Querschnitt setzen
Schnitt anzeigen	Querschnitt setzen
Schnitt hinzufügen	Querschnitt hinzufügen
Schnitt löschen	Querschnitt löschen
Schnitte im Modell updaten	Alle Querschnitte aktualisieren
Model Processor Classic	Model Processor (neu)
Kategorie: Modell - Material	Kategorie: Material
Material editieren (von Datei)	
Material ersetzen	
Material hinzufügen	Material hinzufügen
Material löschen	Material löschen
Materialparameter editieren	
Materialparameter hinzufügen	
Model Processor Classic	Model Processor (neu)
	Kategorie: Modelleigenschaften
	Alle Abmessungsgrenzen setzen
	Einheitensystem setzen
	Genauigkeit setzen (aus Kategorie Modell)

Model Processor Classic**Model Processor (neu)****Kategorie: Modelleigenschaften**

Modelloptionen setzen (DTL)
(aus Kategorie **Modell**)

Toleranz setzen
(aus Kategorie **Modell**)

Model Processor Classic**Model Processor (neu)****Kategorie: ModelProcessor**

Benutzereingabe abfragen
(aus Kategorie **Umgebung**)

Benutzervariable aus Datei setzen

Benutzervariable aus Modelldaten setzen

Benutzervariable aus Wörterbuch setzen

Benutzervariable setzen
(aus Kategorie **Umgebung**)

Benutzervariable über URL setzen
(aus Kategorie **Umgebung**)

Benutzervariable von Pfadwahl setzen

Fehlerzustand zurücksetzen

Globale Benutzervariable setzen

ModelProcessor-Protokoll schreiben

Pause

Model Processor Classic**Model Processor (neu)****Kategorie: Modell - Parameter****Kategorie: Parameter**

Alle Ausgewiesen-Optionen ändern

Alle Ausweisungs-Flags ändern

Alternative Masseneigenschaften zur
Familiertabelle hinzufügen

Assoziativen Parameter zu flexiblen
Dimensionen hinzufügen

KE Parameter hinzufügen

KE-Parameter hinzufügen

KE Parameter löschen

KE-Parameter löschen

Model Processor Classic	Model Processor (neu)
Kategorie: Modell - Parameter	Kategorie: Parameter
	KE-Parameter bearbeiten
	KE-Parameter umbenennen
Komponentenparameter durch Referenz befüllen	
Parameter durch Wörterbuch befüllen	Parameter aus Wörterbuch bearbeiten
Parameter editieren	Parameter bearbeiten
Parameter editieren (von Datei)	
Parameter hinzufügen	Parameter hinzufügen
Parameter löschen	Parameter löschen
Parameter umbenennen	Parameter umbenennen
Parameter von Symboltext befüllen	
Parameter von Tabellenzelle befüllen	Parameter aus Tabellenzelle befüllen
	Parameterzugriff setzen
Zeichnungsparameter vom Modellparameter befüllen	
Model Processor Classic	Model Processor (neu)
Kategorie: Modell - Pro/PROGRAM	Kategorie: Pro/PROGRAM
Pro/PROGRAM Input-Parameter löschen	Pro/PROGRAM-Eingabezeilen löschen
Pro/PROGRAM löschen	Pro/PROGRAM-Zeilen löschen
Model Processor Classic	Model Processor (neu)
Kategorie: Modell - vereinfachte Darstellungen	Kategorie: Vereinfachte Darstellung
Vereinfachte Darstellung erstellen	Vereinfachte Darstellung erstellen
Vereinfachte Darstellung löschen	Vereinfachte Darstellung löschen
Vereinfachte Darstellung setzen	Vereinfachte Darstellung setzen

Model Processor Classic	Model Processor (neu)
Kategorie: Modell - vereinfachte Darstellungen	Kategorie: Vereinfachte Darstellung
Vereinfachte Darstellung umdefinieren	Vereinfachte Darstellung bearbeiten
Vereinfachte Darstellung umbenennen	Vereinfachte Darstellung umbenennen
Model Processor Classic	Model Processor (neu)
Kategorie: Modell - Zeichnung	Kategorie: Zeichnung
Aktuelles Zeichnungsmodell setzen	Aktuelles Zeichnungsmodell setzen
Alle Anmerkungen entfernen	Alle Anmerkungen entfernen
Ansicht Darstellungsstyle ersetzen	
Maßstab des aktuellen Blattes setzen	Maßstab des aktuellen Blattes setzen
Ungenutzte Zeichnungsmodelle entfernen	Nicht verwendete Zeichnungsmodelle entfernen
	Zeichnungsformat anzeigen
Zeichnungsrahmen ersetzen	Zeichnungsformat ersetzen
Zeichnungstexte ersetzen (von Datei)	
Zurückbiegen KEs an Ansichten anzeigen	Zurückbiegen-KEs in Ansichten anzeigen
	Zeichnungsnotiz aus Wörterbuch bearbeiten
Model Processor Classic	Model Processor (neu)
Kategorie: Zeichnung - Export	Kategorie: Export
2D PDF Datei exportieren	2D-PDF exportieren
DWG Datei exportieren	DWG exportieren
DXF Datei exportieren	DXF exportieren
TIFF Datei exportieren	TIFF exportieren

Model Processor Classic**Model Processor (neu)****Kategorie: Zeichnung - Notiz**

Notiz hinzufügen

Notiz löschen

Notiz verschieben

Model Processor Classic**Model Processor (neu)****Kategorie: Zeichnung - Symbole**

Erstelle Barcode-Symbol (PDF 417)

Erstelle DM Code Symbol

Erstelle QR Code Symbol

Symbol hinzufügen

Symbol löschen

Symbol verschieben

Symbol-Gruppenvariante wechseln

Symboldefinition updaten

Symbolpfade löschen

Model Processor Classic**Model Processor (neu)****Kategorie: Zeichnung - Tabelle****Kategorie: Zeichnungstabelle**

Tabelle hinzufügen

Tabelle hinzufügen

Tabelle löschen

Tabelle löschen

Tabelle verschieben

Tabelle verschieben

Model Processor Classic**Model Processor (neu)****Kategorie: Report****Kategorie: Report**

Auflistungsreport erstellen

Auflistungsreport erstellen

Informatives PDF schreiben

Report Abhängigkeiten

Report Abhängigkeiten

Report Beziehungen

Report Beziehungen

Report BOM Balloons

<i>Model Processor Classic</i>	<i>Model Processor (neu)</i>
Kategorie: Report	Kategorie: Report
	Reportdefinition
Report Familientabelle	Report Familientabelle
Report Folien	Report Folien
Report Geometrieigenschaften	
Report KE Parameters	Report KEs
Report KE Positionen	
Report Material	Report Materialien
Report Modelldaten	Report Modelldaten Report Metadaten
Report Parameter	Report Parameter
Report Pro/PROGRAM	Report Pro/PROGRAM
Report Schreibe Zeilen	Report schreiben
Report Tabellenzelle aus Zeichnung	
Report Zeichnungsdaten	Report Zeichnungsdaten Report Metadaten
Report universell	Universeller Report
	Report Kombinierte Ansichten

5 Filtervergleich

Auf alle Aktionen können Filter angewendet werden, die festlegen, wann eine Aktion ausgeführt wird. Mit Model Processor Classic wurde eine Filterliste erstellt. Der neue Model Processor verfügt über einen Filterbaum, in dem Sie Filter detaillierter beschreiben können. Filter werden außerhalb einer Aktion ausgeführt, d. h. Aktionen und Filter werden unabhängig voneinander definiert.

Die folgende Tabelle stellt die verfügbaren Filter im Model Processor Classic und die Filter im neuen Model Processor gegenüber.

Die Filter sind farblich hervorgehoben:

Farbe	Beschreibung
blau	Bestehende Filter ist verfügbar.
grün	Neue Filter
rot	Filter wird nicht umgesetzt.
schwarz	Filter wird noch umgesetzt.

<i>Model Processor Classic</i>	<i>Model Processor (neu)</i>
Kategorie: Baugruppe	Kategorie: Explosionsansicht < Diese Kategorie ist neu. >
	Baugruppe ist explodiert
Explosionsansicht existiert	Explosionsansicht existiert
Stil existiert	Stil existiert (in neuer Kategorie Stil)
<i>Model Processor Classic</i>	<i>Model Processor (neu)</i>
Kategorie: Modell	Kategorie: Modell
Dateiname	Dateiname
Doppelt definierter Parameter	Doppelt definierte Parameter (in neuer Kategorie Parameter)
Dtl Option	DTL-Option (in neuer Kategorie Umgebung)
	Einheitensystem (aus alter Kategorie Solid)

<i>Model Processor Classic</i>	<i>Model Processor (neu)</i>
Kategorie: Modell	Kategorie: Modell
Folie	Folie existiert (in neuer Kategorie Folie)
	Geometrieprüfungen existieren (aus alter Kategorie Solid)
	Ist Einfügemodus aktiv (aus alter Kategorie Solid)
Ist regenerierbar	Modell ist regenerierbar
Ist verändert	Modell ist verändert
	KE existiert (aus alter Kategorie Solid)
Maßtoleranz	Maßtoleranz
	Modell hat zirkuläre Abhängigkeiten (aus alter Kategorie Solid)
	Modell ist eingebettet
Modelluntertyp	Modelluntertyp
PDM Objekt	Modell ist PDM-Objekt
PDM Objekt (deprecadet)	
Parameter	Parameterwert (in neuer Kategorie Parameter)
Parametertyp	Parametertyp (in neuer Kategorie Parameter)
Pfad	Dateipfad
	Tabelle auf Zeichnung
	Teil ist Skelettmodell (aus alter Kategorie Teil)
<i>Model Processor Classic</i>	<i>Model Processor (neu)</i>
Kategorie: Solid	< Diese Kategorie wurde nicht übernommen. Filter sind in anderen Kategorien verfügbar. >
	Aktueller Ansichtsname (in neuer Kategorie Ansicht)

<i>Model Processor Classic</i>	<i>Model Processor (neu)</i>
Kategorie: Solid	< Diese Kategorie wurde nicht übernommen. Filter sind in anderen Kategorien verfügbar. >
Ansicht existiert	Ansicht existiert (in neuer Kategorie Ansicht)
Beziehung	Beziehung existiert (in neuer Kategorie Beziehung)
Einheitensystem	Einheitensystem (in Kategorie Modell)
Enthält zirkuläre Abhängigkeiten	Modell hat zirkuläre Abhängigkeiten (in Kategorie Modell)
Folienzustand existiert	Folienstatus existiert (in neuer Kategorie Folie)
Genauigkeit	Teil/BG Genauigkeit (in neuer Kategorie Modelleigenschaften)
Geometrieüberprüfungen existieren	Geometrieprüfungen existieren (in Kategorie Modell)
Instanz mit Namen	Instanz existiert (in neuer Kategorie Familiientabelle)
Ist Einfügemodus aktiv	Ist Einfügemodus aktiv (in Kategorie Modell)
Ist Generic	Teil/BG ist generisches Modell (in neuer Kategorie Familiientabelle)
Ist Instanz	Teil/BG ist Instanz (in neuer Kategorie Familiientabelle)
KE, KE existiert, KE ist flexibel, KE ist unterdrückt	KE existiert (in Kategorie Modell)
Kombinierter Zustand	Kombinierte Ansicht existiert (in neuer Kategorie Kombinierte Ansicht)
Schnitt existiert	Querschnitt existiert (in Kategorie Querschnitt)
Toleranz	Teil/BG besitzt Toleranz (in neuer Kategorie Modelleigenschaften)
Unregenerierte Instanzen	Nicht regenerierte Instanz existiert (in neuer Kategorie Familiientabelle)

<i>Model Processor Classic</i>	<i>Model Processor (neu)</i>
Kategorie: Solid	< Diese Kategorie wurde nicht übernommen. Filter sind in anderen Kategorien verfügbar. >
Vereinfachte Darstellung existiert	Vereinfachte Darstellung existiert (in Kategorie Vereinfachte Darstellung)
<i>Model Processor Classic</i>	<i>Model Processor (neu)</i>
Kategorie: Teil	< Diese Kategorie wurde nicht übernommen. Filter sind in anderen Kategorien verfügbar. >
Ist Skelett	Teil ist Skelettmodell (in Kategorie Modell)
Materialparameter	Material-Parameterwert (in neuer Kategorie Parameter)
Name des zugewiesenen Materials	Aktueller Materialname (in neuer Kategorie Material)
<i>Model Processor Classic</i>	<i>Model Processor (neu)</i>
Kategorie: Umgebung	Kategorie: Umgebung
	Ausdruck (in neuer Kategorie Utility)
Creo Version	Creo-Version
Datei existiert	Datei existiert
	Ein Fehler ist aufgetreten (in neuer Kategorie Utility)
	DTL-Option
Modell existiert	Modell existiert
Nutzervariable	Benutzervariable (in neuer Kategorie Utility)
Umgebungsvariable	Umgebungsvariable
	Verlinkter Filter (in neuer Kategorie Utility)
<i>Model Processor Classic</i>	<i>Model Processor (neu)</i>
Kategorie: Zeichnung	Kategorie: Zeichnung
aktuelles Modell	Aktuelles Zeichnungsmodell

Model Processor Classic	Model Processor (neu)
Kategorie: Zeichnung	Kategorie: Zeichnung
Blattgröße	Aktuelle Blattgröße
Dimensionstext	Maßtext existiert auf Zeichnung
Ist Mehrmodellzeichnung	Ist Mehrfachmodellzeichnung
	Parameterwert des aktiven Modells
Symbol auf Zeichnung	Symbol existiert auf Zeichnung
Symbol in Zeichnung	Symbol existiert in Zeichnung
Tabelle auf Zeichnung	Tabelle auf Zeichnung (in Kategorie Modell)
Zeichnungsrahmen auf Seite	Formate auf Blättern
Zeichnungsrahmenname	Formatname

Model Processor Classic	Model Processor (neu)
	Kategorie: Ansicht < Diese Kategorie ist neu. >
	Aktueller Ansichtsname
	Ansicht existiert (aus alter Kategorie Solid)

Model Processor Classic	Model Processor (neu)
	Kategorie: Beziehung < Diese Kategorie ist neu. >
	Beziehung existiert (aus alter Kategorie Solid)

Model Processor Classic	Model Processor (neu)
	Kategorie: Familientabelle < Diese Kategorie ist neu. >
	Instanz existiert (aus alter Kategorie Solid)
	Nicht regenerierte Instanz existiert (aus alter Kategorie Solid)
	Teil/BG ist generisches Modell (aus alter Kategorie Solid)

Model Processor Classic**Model Processor (neu)**

Kategorie: Familientabelle < Diese Kategorie ist neu. >

Teil/BG ist Instanz
(aus alter Kategorie **Solid**)

Model Processor Classic**Model Processor (neu)**

Kategorie: Folie < Diese Kategorie ist neu. >

Folie besitzt Status

Folie enthält Elemente

Folie existiert

Folienzustand existiert
(aus alter Kategorie **Solid**)

Model Processor Classic**Model Processor (neu)**

Kategorie: Gruppe < Diese Kategorie ist neu. >

"Oder"-Filtergruppe

"Und"-Filtergruppe

Model Processor Classic**Model Processor (neu)**

Kategorie: Kombinierte Ansicht < Diese Kategorie ist neu. >

Kombinierte Ansicht existiert

Model Processor Classic**Model Processor (neu)**

Kategorie: Material < Diese Kategorie ist neu. >

Aktueller Materialname
(aus alter Kategorie **Teil**)

Model Processor Classic**Model Processor (neu)**

Kategorie: Modelleigenschaften < Diese Kategorie ist neu. >

Teil/BG besitzt Toleranz
(aus alter Kategorie **Solid**)

Model Processor Classic**Model Processor (neu)**

Teil/BG Genauigkeit
(aus alter Kategorie **Solid**)

Model Processor Classic**Model Processor (neu)**

Kategorie: Parameter < Diese Kategorie ist neu. >

Doppelt definierter Parameter

Material-Parameterwert
(aus alter Kategorie **Teil**)

Parameter existiert

Parameter ist ausgewiesen

Parametertyp

Parameterwert

Parameterwert des aktiven Modells

Model Processor Classic**Model Processor (neu)**

Kategorie: Querschnitt < Diese Kategorie ist neu. >

Querschnitt existiert
(aus alter Kategorie **Solid**)

Model Processor Classic**Model Processor (neu)**

Kategorie: Style-Zustand < Diese Kategorie ist neu. >

Style-Zustand existiert
(aus alter Kategorie **Baugruppe**)

Model Processor Classic**Model Processor (neu)**

Kategorie: Utility < Diese Kategorie ist neu. >

Ausdruck

Benutzervariable
(aus Kategorie **Umgebung**)

Ein Fehler ist aufgetreten

Verlinkter Filter

Model Processor Classic**Model Processor (neu)**

Kategorie: Vereinfachte Darstellung < Diese Kategorie ist neu. >

Vereinfachte Darstellung existiert
(aus alter Kategorie **Solid**)

KE-Filter

KE-Filter sind Filter, welche die zu überarbeitenden Konstruktionselemente (KEs) definieren.

Kategorie: KE-Filter - Allgemein

KE ist in der Fußzeile

KE ist Typ

KE-Name

KE ist inaktiv

KE ist unterdrückt

KE-Nummer

KE ist nicht regeneriert

KE-ID

Kategorie: KE-Filter - Gruppen

"Oder"-Filtergruppe

"Und"-Filtergruppe

Kategorie: KE-Filter - Komponenten

KE ist flexibel

Komponentenmodell ist
Typ

Kategorie: KE-Filter - Allgemein**Kategorie: KE-Filter - Maße**

Kleinste Bemaßung

Kleinste Bemaßung im
Intervall

Maß besitzt Toleranzklasse

Kategorie: KE-Filter - Parameter

KE-Parameter